

Gebruiksaanwijzing

SEIKO

ANALOG QUARTZ CHRONOGRAAF
Ref.SNA
Kal. 7T62

SEIKO Nederland B.V.
Daniël Pichotstraat 17-33 – 3115 JB Schiedam
Postbus 330 – 3100 AH Schiedam

U bent nu de trotse eigenaar van een Seiko analoog quartzhorloge Kal. 7T62. Voor een plezierig gebruik raden wij u aan om eerst dit instructieboekje grondig door te lezen voordat u het Seiko analoog quartzhorloge in gebruik gaat nemen. Tevens raden wij u aan om dit instructieboekje goed te bewaren.

2

INHOUDSOPGAVE

	pagina
Instellen van de tijd en het bijstellen van de wijzers van de stopwatch	5
Instellen van de datum	6
Stopwatch	8
Enkelvoudig alarm	11
Tachymeter	13
Verwisselen van de batterij	15

3

SEIKO Kal. 7T62

■ TIJD/ KALENDER

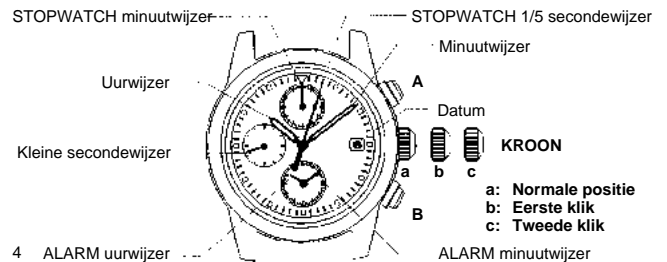
- Ur- en minuutwijzer met kleine seconde wijzer.
- Datum wordt in getallen weergegeven.

■ ENKELVOUDIG ALARM

- Gaat eenmalig af op de ingestelde tijd binnen de komende 12 uur.

■ STOPWATCH

- Meet tot maximaal 60 minuten in stappen van 1/5 seconden
- Tussentijd metingen



INSTELLEN VAN DE TIJD EN HET BIJSTELLEN VAN DE WIJZERS VAN DE STOPWATCH

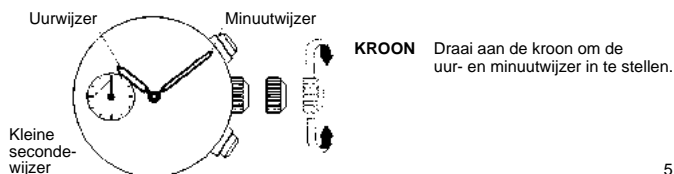
- Dit horloge is zo ontworpen dat de volgende handelingen allemaal gedaan worden met de kroon in de tweede klik positie:

1. Standaard tijd instellen
2. Aanpassen van de wijzer van het alarm
3. Aanpassen van de wijzer van de stopwatch

Als de kroon is uitgetrokken tot de tweede klik, controleer 1) en 2) en pas ze tegelijkertijd aan. Als het nodig is, zou 3) dan ook aangepast moeten worden.

KROON Trek de kroon uit tot de tweede klik als de secondewijzer op de 12-uurs positie staat.

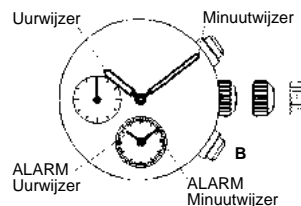
1. INSTELLEN VAN DE TIJD



5

1. Wanneer de stopwatch aan het meten is of gemeten heeft, zal de stopwatchwijzer automatisch gereset worden op "0" als de kroon wordt uitgetrokken tot de tweede klik.
2. Wanneer het alarm is ingesteld en de kroon wordt uitgetrokken tot de tweede klik, zal de wijzer van het alarm terugkeren naar de standaardtijd.
3. Wij raden u aan wanneer u de tijd gaat instellen deze enkele minuten voorbij de huidige tijd te zetten, rekening houdend met de tijd die het kost om de ALARM wijzers in te stellen en de wijzers van de STOPWATCH aan te passen.
4. Controleer bij het instellen van het horloge, of de AM/PM tijd juist is ingesteld. Het horloge is zodanig ontworpen dat de datum automatisch eenmaal in de 24 uur verandert.
5. Wij raden u aan om bij het instellen van de minuutwijzer deze 4 of 5 minuten verder dan de gewenste tijd te zetten, draai daarna de wijzer terug tot de exacte minuut.

2. AANPASSEN VAN DE ALARMWIJZER



* Stel de alarmtijd in op dezelfde tijd als de standaard tijd.

B Druk herhaaldelijk op B om de alarmwijzers op de gewenste alarmtijd te zetten

* De ALARM wijzers bewegen snel als knop B ingedrukt gehouden wordt

6

3. AANPASSEN VAN DE STOPWATCH WIJZER

* Als de wijzers van de STOPWATCH niet in de "0" positie staan, volg dan de volgende procedure.



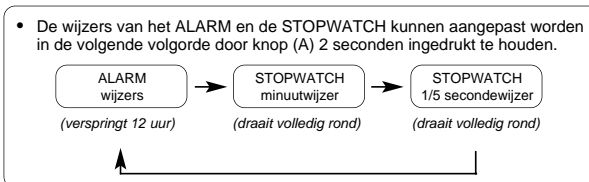
A Druk 2 seconden op knop
* STOPWATCH minuutwijzer draait helemaal rond.

B Druk herhaaldelijk op knop B om de stopwatch wijzers op de "0" te zetten.
* De wijzers bewegen snel als knop B ingedrukt gehouden wordt.

A Druk op knop gedurende 2 seconden
* Stopwatch 1/5 secondewijzer draait helemaal rond.

B Druk herhaaldelijk op knop B om de stopwatch 1/5 secondewijzer op de "0" te zetten.
* De wijzers bewegen snel als knop B ingedrukt gehouden wordt.

7



* De wijzers van het ALARM en de STOPWATCH kunnen aangepast worden in de volgende volgorde door knop (A) 2 seconden ingedrukt te houden.

KROON Druk de kroon terug in de normale positie in overeenstemming met een tijdsignaal.

* Controleer wanneer alles is aangepast, of de standaard tijd en de alarmwijzers dezelfde tijd aangeven.

8

INSTELLEN VAN DE DATUM

- Controleer of de standaardtijd juist is, voordat de datum ingesteld wordt.



KROON

Trek de kroon uit tot de eerste klik.
▼
Draai de kroon rechtsom tot de juiste datum verschijnt.
▼
Druk de kroon terug in de normale stand.


Datum

- De datum moet aan het eind van februari en aan het eind van 30-dagen maanden aangepast worden.
- Stel de datum niet in tussen 9.00 uur p.m. en 1.00 a.m. De datum wordt dan niet goed ingesteld.
- Druk niet op knop B als de kroon in de eerste klik positie staat, omdat dit de wijzers van het alarm zal verplaatsen.

9

STOPWATCH

- De stopwatch meet tot maximaal 60 minuten in stappen van 1/5 seconden.
- Na 60 minuten zal de stopwatch opnieuw gaan tellen vanaf "0" tot maximaal 12 uur.



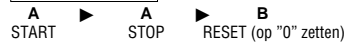
STOPWATCH Minuutwijzer

STOPWATCH 1/5 secondewijzer

- Controleer voor het gebruik van de stopwatch of de kroon in de normale positie staat en de STOPWATCH wijzers op de "0" positie staan.

* Als de wijzers van de stopwatch niet naar de "0" positie terugkeren, volg dan de procedure in "INSTELLEN VAN DE TIJD EN HET AANPASSEN VAN DE WIJZER VAN DE STOPWATCH".

Standaard meting



10

Cumulatief verlopen tijdmeting



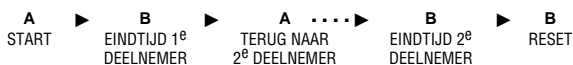
* Opnieuw starten en stoppen van de stopwatch kan herhaald worden door op A te drukken.

Meting van tussentijd



* Meten en vrijgeven van de tussentijd kan herhaald worden door op B te drukken.

Meting van twee deelnemers



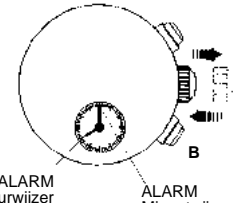
11

ENKELVOUDIG ALARM

- De alarmtijd wordt ingesteld op een 12-uursbasis.
- Het alarm kan per minuut ingesteld worden.

INSTELLEN VAN HET ALARM

- Controleer of de wijzers van het alarm zijn ingesteld op de standaardtijd en stel dan het alarm pas in. (Kijk bij "INSTELLEN VAN DE TIJD EN HET AANPASSEN VAN DE WIJZERS VAN DE STOPWATCH").



ALARM Uurwijzer

ALARM Minuutwijzer

KROON Trek uit tot de eerste klik.
▼
B Druk herhaaldelijk op knop om de alarmwijzers op de gewenste alarmtijd te zetten.
* De wijzers bewegen snel als knop B ingedrukt wordt gehouden.
▼
KROON Druk terug in de normale stand.
* Het alarm wordt automatisch ingesteld.

12

1. Het enkelvoudig alarm kan ingesteld worden tot maximaal 12 uur vanaf de standaardtijd. De wijzers van het alarm bewegen snel als knop B ingedrukt wordt gehouden en ze stoppen op de standaardtijd als het alarm niet ingesteld staat. Laat in dat geval knop B los en druk er vervolgens weer op om de wijzers van het alarm op de gewenste tijd te zetten.
2. Wanneer de kroon in de normale positie staat, geven de wijzers van het alarm de standaardtijd aan, wanneer de kroon uitgetrokken is geeft die de alarmtijd aan.

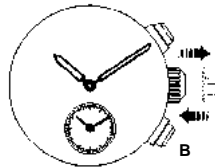
■ UITZETTEN VAN HET ALARM

Het alarm gaat af gedurende 20 seconden en stopt dan automatisch. Druk op knop A of B om het handmatig te stoppen.

1. Wanneer de stopwatch aan het meten is, heeft het alarm een ander geluid dan normaal. Uw horloge is dan niet kapot.
2. Als het alarm afgaat, kan het gestopt worden door op knop A of B te drukken. Er kunnen dan geen stopwatch metingen worden verricht.

13

■ UITZETTEN VAN DE INGESTELDE ALARMTIJD



KROON Trek uit tot de eerste klik.

B Druk op knop en houd deze ingedrukt tot de wijzer van het alarm stopt en de standaardtijd aangeeft.

KROON Druk terug in de normale stand.

* Om de ingestelde alarmtijd te corrigeren, volg dan de procedure die omschreven staat in "INSTELLEN VAN HET ALARM".

14

TACHYMETER (voor modellen met een tachymeter op de wijzerplaat)

■ Het berekenen van de gemiddelde snelheid van een voertuig

1. Gebruik de stopwatch om te berekenen hoeveel seconden het duurt om 1 km of 1 mijl af te leggen.
2. Met de stopwatch secondewijzer wordt op de tachymeterschaal aangegeven hoeveel seconden de gemiddelde snelheid per uur bedraagt.

Voorbeeld 1

STOPWATCH
Secondewijzer:
40 seconden

Tachymeter
schaal: "90"

"90" (tachymeterschaal) x 1 (km of mijl) = 90 km/mijl per uur

- De tachymeterschaal kan alleen worden gebruikt wanneer de te meten tijd minder is dan 60 seconden.

Voorbeeld 2: Als de te meten afstand langer is dan 2 km/mijl of korter dan 0,5 km/mijl en de stopwatch wijzer wijst "90" aan op de tachymeterschaal:

"90" (tachymeterschaal) x 2 (km/mijl) = 180 km/mijl per uur

"90" (tachymeterschaal) x 0,5 (km/mijl) = 45 km/mijl per uur

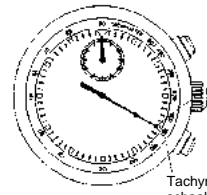
15

■ Het berekenen van de gemiddelde snelheid van een machine

1. Gebruik de stopwatch om de tijd van één handeling te meten.

Voorbeeld 1

2. Met de stopwatch secondewijzer wordt op de tachymeterschaal het aantal handelingen per uur aangegeven.



STOPWATCH
Secondewijzer:
20 seconden

Tachymeter
schaal: "90"

"180" (tachymeterschaal) x 1 handeling = 180 handelingen/ uur

Voorbeeld 2: Als 15 handelingen klaar zijn binnen 20 seconden:

"180" (tachymeterschaal) x 15 handelingen = 2700 handelingen/ uur

16

VERWISSELEN VAN DE BATTERIJ

**3
Years**

De miniaturbatterij die uw horloge van energie voorziet heeft een levensduur van ongeveer **3 jaar**. Omdat de batterij in de fabriek reeds is gemonteerd, zal de levensduur eenmaal in uw bezit korter zijn dan de aangegeven periode. Wanneer de batterij aan het leeg raken is zorg er dan voor dat de batterij op tijd wordt vervangen om disfunctioneren te voorkomen. Voor het verwisselen van de batterij raden wij u aan naar een erkende Seiko dealer te gaan en te vragen naar een **Seiko SR927W** batterij.

* Als de stopwatch meer dan twee uur per dag gebruikt wordt en het alarm meer dan 20 seconden per dag afgaat, kan de levensduur van de batterij korter zijn dan de aangegeven periode.

* Wanneer de batterij vervangen is door een nieuwe, stel dan de tijd, kalender en het alarm opnieuw in en pas de wijzers van de stopwatch aan.

■ VERKLIKKER LEVENSDUUR BATTERIJ

Wanneer de batterij bijna leeg is, zal de kleine secondewijzer met een twee-seconden-interval bewegen in plaats van een één-seconden-interval. Hiermee wordt aangegeven dat de batterij vervangen dient te worden.

* Als de kleine secondewijzer beweegt met een twee-seconden-interval, zal het alarm niet afgaan, ook al is het ingesteld. Uw horloge is dan niet kapot.

* Het horloge blijft accuraat als de kleine secondewijzer in een twee-seconden-interval beweegt.

17

WAARSCHUWING

- Haal de batterij niet uit het horloge.
- Als het toch nodig is om de batterij eruit te halen houdt het dan buiten het bereik van kinderen. Als een kind de batterij inslikt, raadpleeg onmiddellijk een arts.

LET OP

- Maak geen kortsluiting, verhit of knoei niet met de batterij, en stel hem niet bloot aan vuur. De batterij kan heet worden, barsten of vlam vatten.
- De batterij is niet oplaadbaar. Doe geen poging om hem te laden daar dit lekkage of schade kan veroorzaken aan de batterij.

18

HOE BEHOUDT U KWALITEIT VAN UW HORLOGE

■ WATERRESISTANT

indicatie op de achterdeksel	gebruiksconditie				
	mate van water-resistance	incidenteel contact met water	zwemmen, zeilen en douchen	bad nemen en ondiep duiken	scuba duiken en diepzee duiken
geen indicatie	niet waterdicht	Nee	Nee	Nee	Nee
WATER-RESISTANT	3 bar	Ja	Nee	Nee	Nee
WATER-RESISTANT 5 BAR	5 bar	Ja	Ja	Nee	Nee
WATER-RESISTANT 10/15/20 BAR	10/15/20 bar	Ja	Ja	Ja	Nee

19

■ WATERRESISTANT



Niet waterresistant

Als 'waterresistant' niet vermeld staat op de achterdeksel dan is uw horloge niet waterresistant en mag het horloge niet in aanraking komen met water. Het uurwerk zou anders beschadigd kunnen raken. Als uw horloge toch nat is geworden raden wij u aan het horloge te laten controleren bij een erkende Seiko dealer.



Waterresistant (3 bar)

Als 'waterresistant' op de achterdeksel staat is uw horloge zo ontworpen dat het tot maximaal 3 bar aanraking met water kan verdragen zoals bijvoorbeeld waterspatten of regen. Het horloge kan echter niet worden gedragen tijdens het zwemmen of duiken.



Waterresistant (5 bar)

Als 'waterresistant 5bar' op de achterdeksel staat is uw horloge zo gemaakt dat u hem kan dragen tijdens het douchen, zeilen en zwemmen.

20



Waterresistant (10, 15, 20 bar)

Als er 'waterresistant' op de achterdeksel staat is uw horloge bestand tegen maximaal 10 bar en kan het gedragen worden tijdens het zwemmen en ondiep duiken, maar niet bij scuba-diving. Voor het laatste raden wij u een Seiko duikershorloge aan.

- * Zorg dat de kroon is ingedrukt als u het water ingaat. Gebruik nooit de knoppen wanneer het horloge nat is. Als u het horloge heeft gebruikt in zeewater, spoel het dan af en maak hem grondig droog.
- * Wanneer u een douche neemt met een horloge van 5bar waterresistant of een bad neemt met een horloge van 10, 15 of 20 bar let dan op het volgende:
- * Gebruik de knoppen niet als het horloge nat is van het zeepsop of shampoo.
- * Als het horloge in aanraking is gekomen met warm water kan dit een voor- of achterlopen van de tijd veroorzaken. Dit wordt gecorrigeerd bij een normale temperatuur.

N.B.

Een drukwaarde in bar is een testdrukwaarde en mag niet worden beschouwd als druk op werkelijke duikdiepte, aangezien zwembewegingen de druk op een bepaalde diepte kunnen vergroten.



SCHOKKEN

Lichte activiteiten hebben geen invloed op uw horloge. Laat het horloge echter niet vallen of stoten op harde oppervlakten.

21



MAGNETISME

Uw horloge ondervindt invloed van sterke magnetische velden. Houdt het daarom weg van magnetische velden of voorwerpen.



ONDERHOUD VAN KAST EN BAND

Voorkom eventuele roestplekken op kast en band als gevolg van stof en vocht, door deze direct te verwijderen met een zachte, droge doek.



CHEMICALIËN

Zorg dat uw horloge niet wordt blootgesteld aan oplosmiddelen (zoals alcohol en benzine), kwik (bv uit een gebroken thermometer), cosmetische spuitproducten, reinigingsmiddelen, kleefstoffen, lak of verf. Hierdoor kunnen de kast, band etc verkleuren of beschadigd raken.



STICKER OP DE DEKSEL

Als uw horloge is voorzien van een sticker op de achterdeksel dient u deze te verwijderen. Transpiratie zou hieronder kunnen raken hetgeen aanleiding kan geven tot roest.

22



PERIODIEKE CONTROLE

Het verdient aanbeveling het horloge om de 2 of 3 jaar te laten nakijken door een erkende Seikodealer om te zorgen dat de kast, kroon, pakking en glasafdichting in orde blijven.



TEMPERATUREN

Uw horloge loopt altijd nauwkeurig bij een temperatuur van 10 en 35 graden celsius. Temperatuur onder de 10 graden celsius kan het horloge voor of achter doen lopen. Dit wordt opgelost zodra het horloge weer onder normale temperatuur is.

23